



PROJECTE PRISMA

ALTES CAPACITATS A L'ESCOLA

CENTRE KEPLER

*No descobrim la bellesa d'un prisma fins que no l'il·luminem amb un raig de llum.
El mateix succeeix amb els alumnes amb altes capacitats: no veurem mai el seu potencial
si no li oferim l'atenció adequada.*

El **Projecte PRISMA** és el programa d'atenció a les altes capacitats a l'escola coordinat pel **CENTRE KEPLER**, a través del qual s'ofereix **suport, assessorament, formació i acompanyament** a les escoles per atendre els alumnes amb altes capacitats intel·lectuals.

La diversitat de necessitats educatives que trobem a les aules suposa un repte important, que enriqueix la realitat escolar però suposa l'exigència d'haver d'adaptar l'enfocament escolar i l'entorn d'aprenentatge per tal que tots els alumnes puguin assolir el ple desenvolupament intel·lectual, social i emocional.

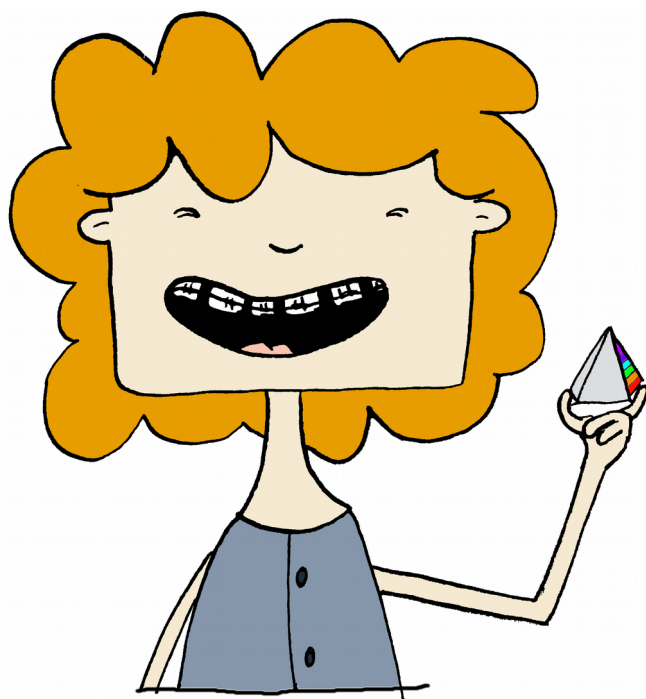
Els alumnes amb **altes capacitats intel·lectuals** mostren un estil i un ritme d'aprenentatge diferent al de la major part dels seus companys i també trets de personalitat i sensibilitat sovint característics. Per aquest motiu, **requereixen i mereixen un ensenyament que tingui en compte les seves necessitats**, ja que el seu potencial pot veure's limitat o, fins i tot, tornar-se en contra seu si no reben l'atenció adequada.

Alumnes **curiosos, entusiastes per l'aprenentatge, inquiets** i amb **facilitat per experimentar i descobrir** poden observar-se **dispersos, avorrits, acomodats, frustrats** o amb **baix rendiment acadèmic** si no es posen en pràctica mesures d'intervenció educativa encaminades a cobrir aquells aspectes que precisament la seva capacitat els pot impedir desenvolupar: l'esforç, la perseverança, la constància, l'hàbit de treball, l'orgull o la tolerància a la frustració.

Saber **identificar i intervenir** amb els alumnes amb AC farà possible no només el desenvolupament del seu talent sinó també el seu benestar global, al sentir-se compresos, integrats i estimulats intel·lectualment.

Com són els alumnes amb altes capacitats?

Al voltant d'un 5-10% de la població té altes capacitats. D'aquests, una ínfima part estan detectats, la qual cosa dificulta clarament una intervenció educativa sensible al seu perfil. Un dels motius que amaga la baixíssima taxa de deteccions (a banda de les limitacions institucionals per promoure-ho) és el fet que formen un grup molt heterogeni. Ni tots porten ulleres, ni tots tenen interessos estranys, ni tots tenen dificultats d'integració social ni tots mostren un bon rendiment acadèmic. És més, la majoria passen inadvertits pel sistema educatiu per la seva gran facilitat d'adaptació als entorns socials i intel·lectuals on es troben, adaptant-se al que s'espera d'ells.



Les altes capacitats suposen una forma d'aprendre diferent a la de la majoria: **més ràpida i més profunda**, amb més facilitat per adquirir nova informació i per manipular-la, relacionar-la i utilitzar-la. Coexistent amb aquests trets, moltes persones presenten **trets de personalitat, emocionalitat i interacció social** que, tot i no ser definitoris, permeten facilitar la detecció i orientar la intervenció:

- **Curiositat inusual** per una gran varietat de temes
- Desig per **aprofundir** en els coneixements
- Gust per la **lectura**
- Elevada capacitat de **comprensió i raonament verbal**, fluïdesa i vocabulari precís
- Ampli **coneixement general**
- **Ràpid** assoliment de conceptes nous i capacitat per **relacionar**-los
- Interès per **temes** sovint associats amb edats superiors
- **Creativitat** inusual, fantasia, imaginació i capacitat d'emetre respostes originals
- **Autonomia** i tendència a aprendre de forma autodidacta
- Gran capacitat **memorística**

- Rigidesa i fermesa relacionada amb la **justícia** i la **moralitat**
- **Hipersensibilitat** (intensitat emocional, baixa tolerància a la frustració)
- **Perfeccionisme i exigència** amb sí mateix i amb els altres
- Preferència per tasques innovadores i **reptes**

Dins el ventall d'alumnes amb altes capacitats es distingeixen diferents tipologies:

- **Superdotació**: es tracta d'aquells alumnes que destaquen per una **elevada capacitat intel·lectual en totes les àrees**, juntament amb una **creativitat** molt superior a la mitjana i, sovint, trets de personalitat com curiositat insaciable, facilitat d'adaptació, maduresa emocional i flexibilitat cognitiva.
- **Talents** (simples o complexos): es consideren persones talentoses aquelles que **destaquen en una o diverses àrees** del coneixement. Segons quantes i quines siguin aquestes àrees es pot distingir entre talents complexos o talents simples.

Conèixer aquestes tipologies aporta informació valuosa per orientar la intervenció amb cada persona. Cal tenir en compte que la tipologia d'altres capacitats serà més difícil de concretar en edats primerenques, quan la criatura encara es troba en ple procés de maduració cognitiva, per això hi ha autors que parlen de *precocitat* segons l'edat, però no hem d'oblidar mai que **la intervenció educativa sempre és necessària** (Llei 12/2009, de 10 de juliol*) sigui quin sigui el nom que li posem i que aquesta sol estar orientada **no només al desenvolupament de les potencialitats sinó, i molt especialment, a la no-interferència dels trets que se'n deriven** (dificultat per l'esforç, baixa tolerància a la frustració, desmotivació acadèmica...) en el rendiment i el desenvolupament habitual.

**«1. El projecte educatiu de cada centre ha d'incloure els elements metodològics i organitzatius necessaris per a atendre els alumnes amb altes capacitats, amb programes específics de formació i flexibilitat en la durada de cada etapa educativa. 2. L'Administració educativa ha d'establir, per mitjà dels serveis educatius, protocols per a la identificació de les altes capacitats i l'atenció metodològica adequada.*

Projecte PRISMA d'atenció a les Altes Capacitats en l'entorn escolar

«*Per educar un sol nen és necessària tota una tribu*». Per oferir una intervenció educativa adequada als alumnes amb altes capacitats intel·lectuals és imprescindible la sensibilitat i la col·laboració de tot el centre educatiu. Per això, des del **CENTRE KEPLER** hem creat el **Projecte PRISMA d'atenció a les Altes Capacitats en l'entorn escolar** en què es planteja una col·laboració transversal i multidisciplinar amb el centre educatiu a través de 6 eixos:

P: Presentació

Formació, informació i sensibilització sobre els alumnes altes capacitats intel·lectuals a través de **xerrades o trobades** amb l'equip docent, psicopedagògic i amb les famílies (p.ex. l'xerrada/trimestral) sobre temes específics relacionats amb la intervenció amb alumnes d'altres capacitats i les seves famílies (temàtiques a convenir amb el centre educatiu). Trets identificatius, tipologies d'altres capacitats, pautes i recomanacions per família i escola... per poder proporcionar una intervenció adequada ens cal conèixer quines són les necessitats d'aquests alumnes i per què cal atendre'ls.

R: Reconeixement

Assessorament, orientació i supervisió de les **mesures d'identificació primerenca** (*screening*) que es duen a terme des de l'escola, per a la posterior derivació per valoració psicopedagògica completa.

I: Intervenció educativa

Coordinació per a l'elaboració i aplicació de mesures d'**enriquiment, ampliació i diversificació curricular i metodològica** (**dins de l'aula**) i de **tallers d'atenció als alumnes amb altes capacitats** (espais **fora de l'aula**, durant o fora de l'horari lectiu, de treball en grups d'ampliació i diversificació curricular; no necessàriament exclusius per a alumnes d'altres capacitats). Els tallers tindran com a objectiu el desenvolupament intel·lectual, personal i emocional dels alumnes a partir d'un context de col·laboració grupal vehiculat a través de temàtiques del seu interès i escollits per ells mateixos. Es crearà un entorn social que afavoreixi la seva identificació amb el grup i un pretext de repte intel·lectual que permeti la confrontació amb frustracions i la pràctica

de l'assertivitat, la gestió emocional, la resolució de conflictes, la comunicació i l'esforç. Es durà a terme un seguiment individualitzat dels participants i els tallers estaran conduïts o supervisats per l'equip psicològic del **CENTRE KEPLER**.

S: Seguiment

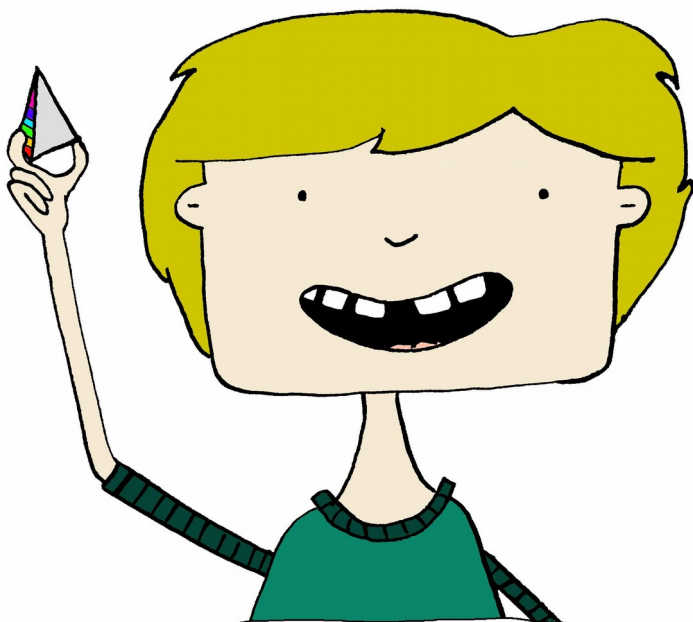
Supervisió i suport continuat a les mesures educatives implementades dins de l'aula amb els alumnes ja identificats amb altes capacitats intel·lectuals. **Atenció presencial** a l'escola de forma periòdica i fixa (p.ex. 1 matí/mes, 2 matins/mes) per al seguiment i orientació conjunta amb tutors/orientadors i **comunicació continuada** de forma telefònica/via e-mail durant tot el curs escolar per part de l'equip psicològic del **CENTRE KEPLER**.

M: Multidisciplinarietat

Implicació del màxim volum de professionals en els processos d'identificació i d'intervenció educativa per a un abordatge integral dels alumnes. Coordinació de les mesures educatives per tal d'assegurar una adequada comunicació entre **equip docent, equip, psicopedagògic, família i alumne**.

A: Avaluació

Revisió trimestral de l'impacte de les mesures del **Projecte PRISMA** amb la finalitat de reorientar els recursos en curs cap a la consecució dels objectius plantejats.



El **Projecte PRISMA** s'elabora, coordina i posa en pràctica per part de l'equip psicològic del **CENTRE KEPLER**, espai d'atenció educativa especialitzat en altes capacitats intel·lectuals, format per les psicòlogues **Maria Beltran** (psicòloga col·legiada n°20220) i **Àngels Bergé** (psicòloga col·legiada n°20234). Quedem a la seva disposició a info@centrekepler.com i al telèfon 93 205 08 76.